

TỔNG QUAN THỊ TRƯỜNG BẢO HIỂM VIỆT NAM NĂM 2014

I – TÌNH HÌNH KINH TẾ XÃ HỘI

Năm 2014, mặc dù gặp nhiều khó khăn, thách thức nhưng kinh tế nước ta tiếp tục phát triển ổn định, GDP tăng trưởng 5,98%, cao hơn so với mức 5,42% của năm 2013. Các lĩnh vực xã hội được quan tâm đầu tư. Đời sống nhân dân ổn định, nhiều mặt được cải thiện. Tổng sản phẩm trong nước (GDP) năm 2014 ước tính tăng 5,98% so với năm 2013. Mức tăng trưởng năm nay cao hơn mức tăng 5,25% của năm 2012 và mức tăng 5,42% của năm 2013 cho thấy dấu hiệu tích cực của nền kinh tế.

Trong năm 2014, cả nước có 74.842 doanh nghiệp đăng ký thành lập mới với tổng vốn đăng ký là 432,2 nghìn tỷ đồng, giảm 2,7% về số doanh nghiệp và tăng 8,4% về số vốn đăng ký so với năm trước. Số vốn đăng ký bình quân một doanh nghiệp thành lập mới trong năm đạt 5,8 tỷ đồng, tăng 11,5% so với năm 2013. Trong năm qua, cả nước có 15.419 doanh nghiệp quay trở lại hoạt động, tăng 7,1% so với cùng kỳ năm 2013.

Vốn đầu tư phát triển toàn xã hội thực hiện năm 2014 theo giá hiện hành ước tính đạt 1.220,7 nghìn tỷ đồng, tăng 11,5% so với năm 2013 và bằng 31% GDP.

Đầu tư trực tiếp của nước ngoài thu hút 1.588 dự án được cấp phép mới với số vốn đăng ký đạt 15.642,6 triệu USD, tăng 24,5% về số dự án và tăng 9,6% về số vốn so với cùng kỳ năm 2013. Vốn đầu tư trực tiếp nước ngoài thực hiện năm 2014 ước tính đạt 12,4 tỷ USD, tăng 7,4% so với năm trước và cao hơn 2,9% so với kế hoạch năm 2014.

Kim ngạch hàng hóa xuất khẩu năm 2014 ước tính đạt 150 tỷ USD, tăng 13,6% so với năm 2013, trong đó, khu vực kinh tế trong nước đạt 48,4 tỷ USD, tăng 10,4%, mức tăng cao nhất từ năm 2012, khu vực có vốn đầu tư nước ngoài đạt 101,6 tỷ USD (gồm cả dầu thô), tăng 15,2%. Kim ngạch hàng hóa nhập khẩu năm nay ước tính đạt 148 tỷ USD, tăng 12,1% so với năm trước, trong đó khu vực có vốn đầu tư nước ngoài đạt 84,5 tỷ USD, tăng 13,6%; khu vực kinh tế trong nước đạt 63,5 tỷ USD, tăng 10,2%.

Năm 2014, một số các quy định mới liên quan trực tiếp tới hoạt động kinh doanh bảo hiểm được ban hành như Thông tư 194/2014/TT- BTC sửa đổi bổ sung một số điều của Thông tư 124/2012 và Thông tư 125/2012; Thông tư 195/2014/TT-BTC hướng dẫn đánh giá, xếp loại doanh nghiệp bảo hiểm; Thông tư 199/2014/TT-BTC hướng dẫn chế

độ kế toán đối với các DNBH Nhân thọ và tái bảo hiểm;. Các văn bản này tiếp tục củng cố về khuôn khổ pháp lý cho hoạt động kinh doanh bảo hiểm ngày một đa dạng.

Ngoài ra, Luật 71/2014/QH13 ban hành trong tháng 11/2014 (có hiệu lực từ 1/1/2015) sửa đổi, bổ sung một số điều của các luật về thuế trong đó có áp dụng quy định mới về thuế TNCN đối với đại lý bảo hiểm cũng đã phù hợp với hoạt động đặc thù của đại lý bảo hiểm, tạo điều kiện thuận lợi phát triển hoạt động phân phối bảo hiểm qua kênh đại lý bảo hiểm

Nhìn chung, thị trường bảo hiểm Việt Nam trong năm 2014 tiếp tục tăng trưởng ổn định, đặc biệt là thị trường bảo hiểm nhân thọ với tổng doanh thu phí bảo hiểm đạt 28.354 tỉ đồng, tăng trưởng 21,9%; thị trường bảo hiểm phi nhân thọ đạt tổng doanh thu phí 27.506 tỉ đồng, tăng trưởng 12,48%. Tổng vốn đầu tư vào nền kinh tế đạt 128.938 tỉ đồng; tổng dự phòng nghiệp vụ đạt 97.099 tỉ đồng.

II – THỊ TRƯỜNG BẢO HIỂM PHI NHÂN THỌ

Năm 2014, doanh thu thị trường bảo hiểm PNT đạt 27.506 tỷ đồng tăng trưởng 12.48%,

Bảo hiểm xe cơ giới dẫn đầu với doanh thu 7.749 tỷ đồng tăng trưởng 13.13%, số tiền bồi thường 3.505 tỉ đồng, dự phòng bồi thường 927 tỷ đồng, tỉ lệ bồi thường 57%.

Bảo hiểm sức khỏe và bảo hiểm tai nạn con người đạt 5.991 tỷ đồng tăng trưởng 17,67%, số tiền bồi thường 2.361 tỷ đồng, dự phòng bồi thường 319 tỉ đồng, tỉ lệ bồi thường 44%.

Bảo hiểm tài sản thiệt hại đạt 5.759 tỷ đồng tăng trưởng 7.86%, số tiền bồi thường 1.950 tỷ đồng, dự phòng bồi thường 691 tỉ đồng, tỉ lệ bồi thường chiếm 45%.

Bảo hiểm hàng hóa vận chuyên đạt 2.486 tỷ đồng tăng trưởng 14,93%, số tiền đã bồi thường 564 tỷ đồng, dự phòng bồi thường 310 tỉ đồng, tỉ lệ bồi thường chiếm 35%.

Bảo hiểm cháy nổ đạt 2.240 tỷ đồng tăng trưởng 26,71%, số tiền đã giải quyết bồi thường 1.277 tỷ đồng, dự phòng bồi thường 812 tỉ đồng, tỉ lệ bồi thường 93%.

Bảo hiểm thân tàu và trách nhiệm dân sự chủ tàu đạt 1.846 tỷ đồng tăng trưởng 10,28%, số tiền đã giải quyết bồi thường 939 tỷ đồng, dự phòng bồi thường 392 tỉ đồng, tỉ lệ bồi thường 72%.

Các nghiệp vụ bảo hiểm khác gồm bảo hiểm trách nhiệm đạt 634 tỉ đồng tăng 3,66%, bảo hiểm hàng không 529 tỷ đồng giảm 9.55 %, bảo hiểm tín dụng và rủi ro tài chính 102 tỷ đồng tăng trưởng 59.79%, bảo hiểm thiệt hại kinh doanh 134 tỷ đồng tăng trưởng 22,67%, bảo hiểm nông nghiệp đạt 31 tỷ đồng, giảm 84,08%.

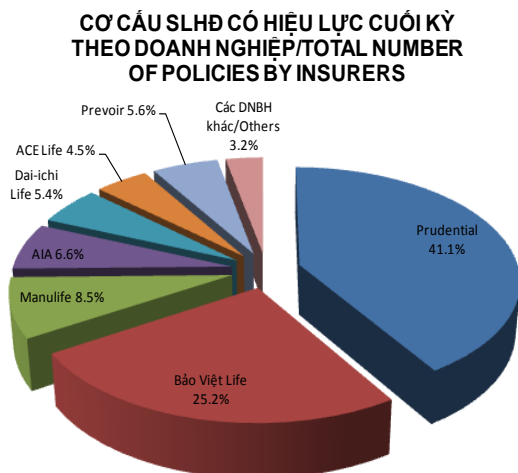
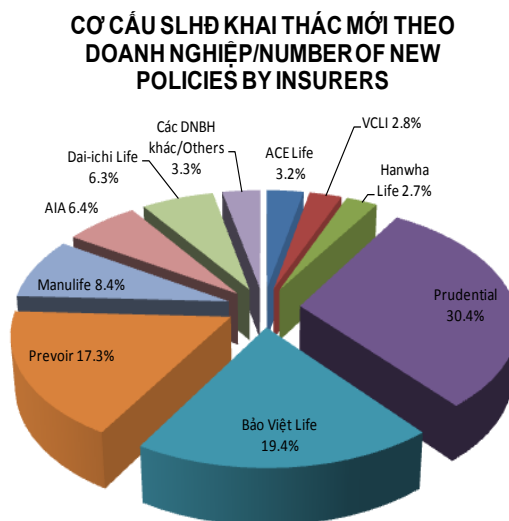
Đứng đầu doanh thu là PVI 5.805 tỷ đồng tăng trưởng 13,84% chiếm 21,11% thị phần; Bảo Việt 5.697 tỷ đồng tăng trưởng 0,44% chiếm 20,71% thị phần; Bảo Minh đạt 2.601 tỷ đồng tăng trưởng 13,10% chiếm 9,46% thị phần; PJICO đạt 2.134 tỷ đồng tăng trưởng 7,56% chiếm 7,76% thị phần; PTI 1.718 tỷ đồng tăng 16,22% đạt 6,25% thị phần, Samsung Vina 1.316 tỉ đồng tăng trưởng 23,97% chiếm 4,13% thị phần.

III - THỊ TRƯỜNG BẢO HIỂM NHÂN THỌ

1. Số lượng hợp đồng bảo hiểm:

Số lượng hợp đồng khai thác mới trong năm 2014 đạt 1.266.767 hợp đồng (sản phẩm chính), tăng 7% so với cùng kỳ năm ngoái, trong đó, có 1.266.044 hợp đồng cá nhân (tăng 7%) và 1.539.785 hợp đồng nhóm (tăng 121%).

Số lượng hợp đồng khôi phục hiệu lực (sản phẩm chính) trong năm là 95.077 hợp đồng, tăng 10% so với cùng kỳ năm ngoái. Số lượng hợp đồng hết hiệu lực trong kỳ là 741.169 hợp đồng giảm 17% so với cùng kỳ năm trước.



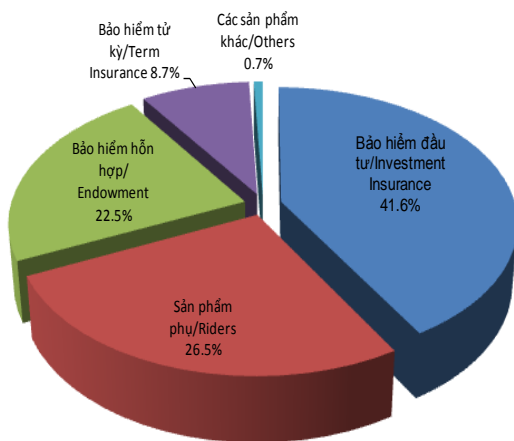
Tổng số lượng hợp đồng có hiệu lực cuối kỳ (sản phẩm chính) là 5.754.051 hợp đồng, tăng 12% so với cùng kỳ năm ngoái. Các doanh nghiệp có số lượng hợp đồng có hiệu lực lớn nhất bao gồm Prudential (2.362.210 hợp đồng), Bảo Việt (1.449.378 hợp đồng) và Manulife (487.400 hợp đồng).

Về cơ cấu số lượng hợp đồng theo sản phẩm: nhóm 3 sản phẩm bảo hiểm hỗn hợp (55,7%), bảo hiểm đầu tư (22,2%) và bảo hiểm tử kỳ (20,8%) vẫn là những sản phẩm được ưa chuộng và chiếm tỉ trọng cao nhất.

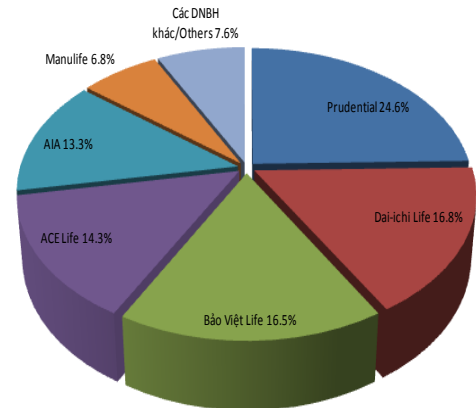
2. Số tiền bảo hiểm:

Tổng mức trách nhiệm mà các DNBH Nhân thọ đang nắm giữ là 940 nghìn tỉ đồng tăng 30% so với cùng kỳ năm ngoái, trong đó, mức trách nhiệm của các sản phẩm chính đạt 679 nghìn tỉ đồng (tăng 30,5%), mức trách nhiệm của các sản phẩm phụ đạt 261 nghìn tỉ đồng (tăng 30%).

CƠ CẤU STBH CUỐI KỲ THEO SẢN PHẨM/TOTAL SUM INSURED BY PRODUCTS



CƠ CẤU STBH CUỐI KỲ THEO DOANH NGHIỆP/ TOTAL SUM INSURED BY INSURERS



Tổng mức trách nhiệm của các sản phẩm bảo hiểm cá nhân đạt 913 nghìn tỉ đồng (tăng 30%) và các sản phẩm bảo hiểm nhóm đạt 27 nghìn tỉ đồng (tăng 55%).

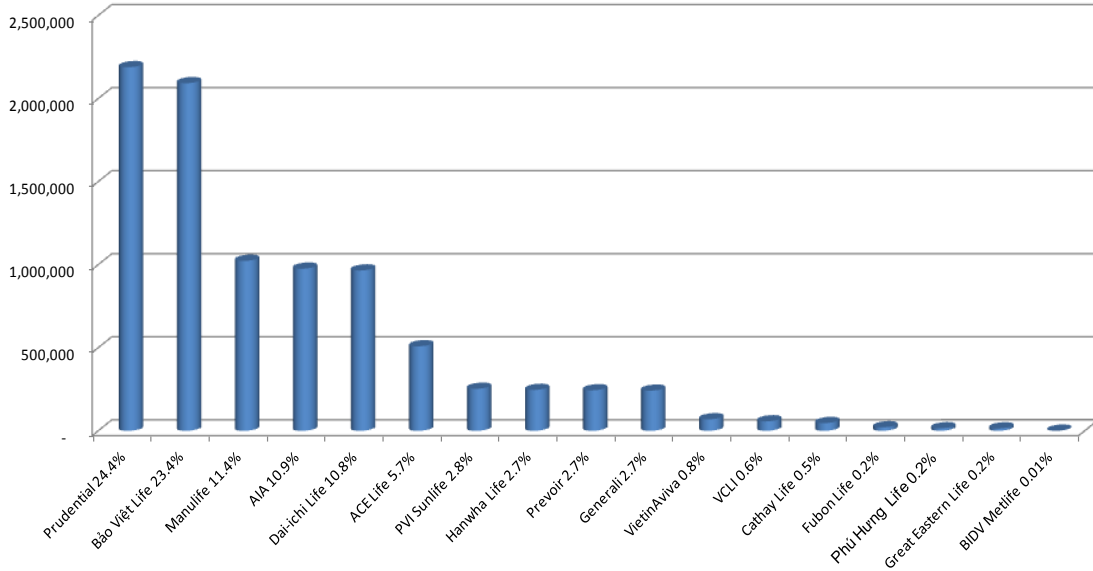
Các doanh nghiệp có tổng mức trách nhiệm cao trên thị trường bảo hiểm là: Prudential 232 ngàn tỉ, Dai-ichi life là 158 ngàn tỉ và Bảo Việt Nhân thọ là 155 ngàn tỉ đồng.

3. Phí bảo hiểm:

Phí bảo hiểm định kỳ năm đầu trong năm 2014 đạt 8.734 tỉ đồng tăng 15% so với cùng kỳ năm trước, phí bảo hiểm đóng một lần là 224 tỉ đồng tăng 93%.

Tổng phí khai thác mới trong năm đạt 8.958 tỉ đồng tăng 16% so với cùng kỳ năm trước. Dẫn đầu về phí bảo hiểm khai thác mới là Prudential với 2.189 tỉ đồng, Bảo Việt Nhân thọ với 2.093 tỉ đồng và Manulife là 1.023 tỉ đồng.

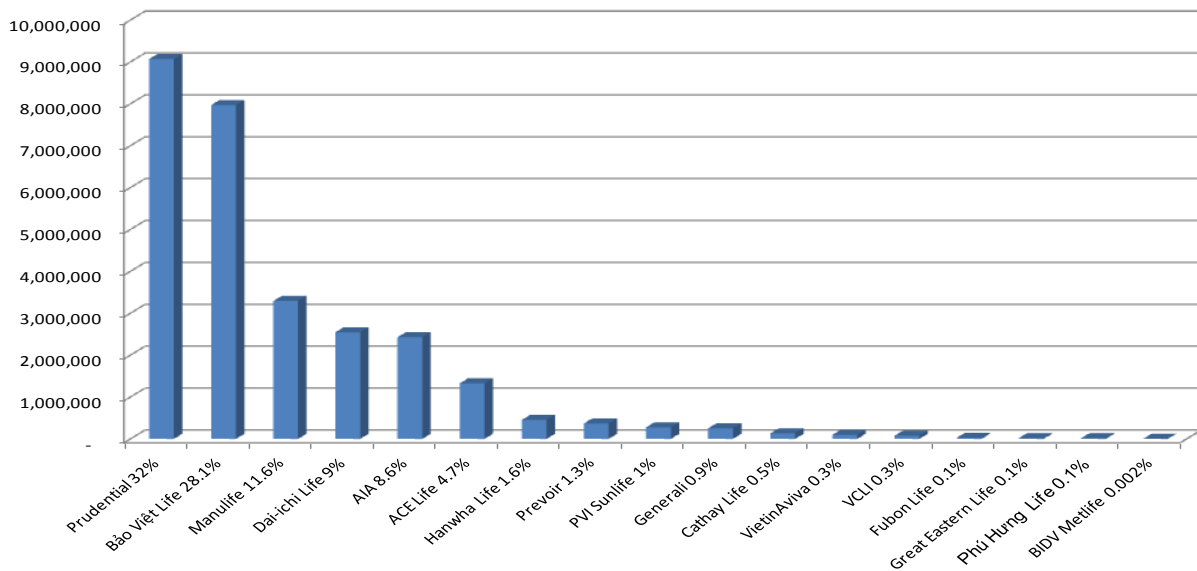
TỔNG DOANH THU PHÍ KHAI THÁC MỚI & THỊ PHẦN/ TOTAL NEW BUSINESS PREMIUM & MARKET SHARE (tỉ đồng/VND billion)



Tổng doanh thu phí bảo hiểm toàn thị trường là 28.353 tỉ đồng, tăng 21,9% so với cùng kỳ năm trước, trong đó, sản phẩm bảo hiểm cá nhân đạt 28.149 tỉ đồng (tăng 21,7%) và sản phẩm bảo hiểm nhóm đạt 203 tỉ đồng (tăng 76%).

Các doanh nghiệp chiếm thị phần tổng doanh thu lớn trên thị trường bao gồm Prudential (9.069 tỉ đồng), Bảo Việt Nhân thọ (7.970 tỉ đồng), Manulife (3.293 tỉ đồng), Dai-ichi Life (2.546 tỉ đồng) và AIA (2.428 tỉ đồng).

TỔNG DOANH THU & THỊ PHẦN/ TOTAL PREMIUM & MARKET SHARE (tỉ đồng/VND billion)



Cơ cấu doanh thu theo sản phẩm: nhóm sản phẩm chiếm tổng doanh thu cao nhất vẫn bao gồm các sản phẩm bảo hiểm hỗn hợp (56,5%), bảo hiểm đầu tư (33,2%) và các sản phẩm phụ (6,8%).

4. Trả tiền bảo hiểm:

Trong năm 2014, tổng số chi trả quyền lợi bảo hiểm đạt 8.503 tỉ đồng

Tổng số trả tiền bảo hiểm là 5.485 tỉ đồng, tương đương cùng kỳ năm ngoái, trong đó Bảo Việt với 2.446 tỉ đồng, Prudential với 1.815 tỉ đồng và Manulife với 407 tỉ đồng.

Tổng số trả giá trị hoàn lại là 1.667 tỉ đồng, giảm 6%, trong đó, Prudential là doanh nghiệp có giá trị hoàn lại cao nhất thị trường với 610 tỉ đồng, tiếp theo là Bảo Việt Nhân thọ với 429 tỉ đồng và Manulife với 280 tỉ đồng.

Tổng số lãi chia cho người thụ hưởng là 1.351 tỉ đồng, tương đương cùng kỳ năm ngoái, trong đó, Prudential trả 570 tỉ đồng, Manulife trả 427 tỉ đồng và Bảo Việt Nhân thọ trả 309 tỉ đồng.

5. Số lượng đại lý bảo hiểm.

Số lượng đại lý mới tuyển dụng trong năm 2014 là 174.830 người tăng 31,5% so với cùng kỳ năm ngoái, các doanh nghiệp bảo hiểm có số lượng đại lý mới tuyển dụng nhiều nhất thị trường theo thứ tự là: Prudential (62.124 đại lý), Bảo Việt Nhân thọ (24.680 đại lý) và AIA (22.526 đại lý).

Tính đến hết năm 2014, tổng số lượng đại lý có mặt trên thị trường tăng 30,3% với 294.593 đại lý. Các doanh nghiệp có số lượng đại lý cao nhất là Prudential 134.063 người, Bảo Việt Nhân thọ là 51.643 người và Dai-ichi life 30.653 người.